

Caixa de Comando Sincronizada FRAMAR

Manual do Proprietário e
Instruções de Instalação



Indústria e Comércio Ltda.

www.framar.ind.br

1. Introdução

A caixa de comando sincronizada Framar é produzida para ser prática e funcional, uma vez que as operações de aceleração e engate são executadas a partir de uma única alavanca.

Construída com materiais de alta resistência física e altamente resistente ao desgaste da névoa marítima.



ATENÇÃO

Este manual oferece instruções de instalação que devem ser realizadas somente por profissionais habilitados. O descumprimento desta, pode ocasionar perda de controle da embarcação, dano à propriedade e morte.

Use cabos originais Framar. Produtos de qualidade duvidosa podem inutilizar o sistema, causando danos materiais e às pessoas.

Os cabos usados na Caixa de Comando Sincronizada Framar, são apresentados em nosso site <http://www.framar.ind.br>.

2. Garantia

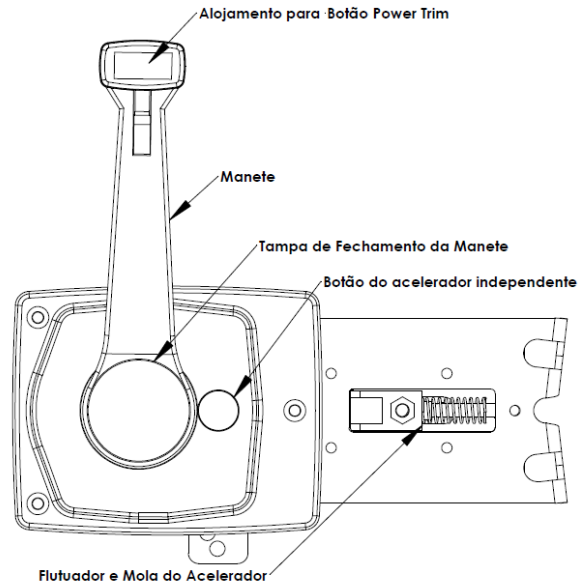
A Caixa de Comando Sincronizada Framar é produzida de acordo com normas rigorosas de qualidade. Seus componentes possuem garantia de 6 meses, de acordo com a data expressa na Nota Fiscal de compra, quanto a problemas de funcionamento e fabricação.

A garantia é imediatamente suspensa, bem como a responsabilidade civil da Framar, caso seja evidenciada uma das situações a seguir:

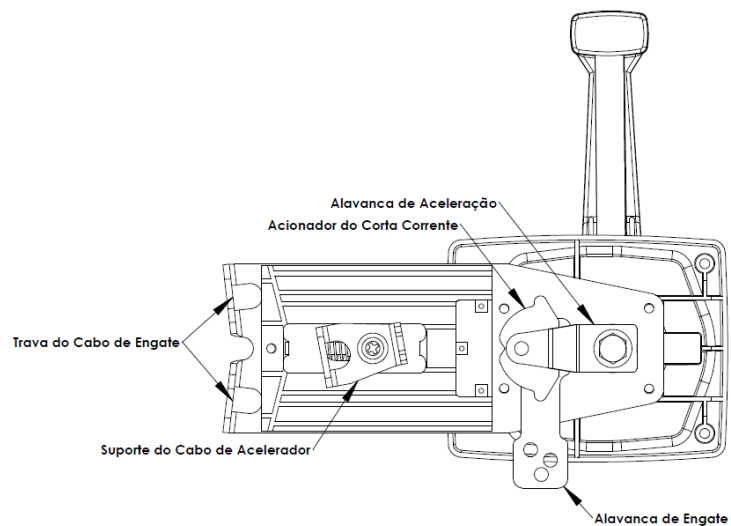
- Desmontagem, substituição ou retirada de componentes;
- Instalação por profissional inabilitado ou realizada de forma divergente a esta instrução;
- Substituição de componentes originais;
- Alterações das características originais do produto;
- Cabos e componente em más condições de funcionamento.

3. Componentes

Vista Frontal



Vista Traseira



Adicionalmente, a Caixa de Comando Sincronizada Framar pode vir equipada com Power Trim (acionador elétrico para levantar e abaixar o motor ou rabeta).

Este conjunto opcionalmente pode vir acompanhado de um micro (corta corrente), que deve ser ligado à chave de partida do motor, evitando que a partida seja feita com o câmbio do motor engatado.

4. Pré-Montagem

Antes de iniciar a instalação da Caixa de Comando Sincronizada Framar, certifique-se que no local onde será instalada, atende às especificações abaixo:

1. Utilize o gabarito fornecido em anexo (Figura 1) para fazer as furações e corte necessários no local onde será feita a instalação.
2. Confirme que no local escolhido para a instalação dispõe de espessura entre 10mm e 18 mm.
3. Certifique-se de haver um espaço mínimo de 70mm atrás da instalação da caixa, para que os mecanismos da caixa funcionem livremente.
4. Informe-se sobre o sentido de aceleração do motor da embarcação junto ao fabricante do motor. Normalmente o cabo é puxado ou empurrado para realizar a aceleração.

A Caixa de Comando Sincronizada Framar é configurada originalmente para instalação a boreste da embarcação, e para motores com a função de puxar para aceleração e engate. Para instalação a bombordo, siga para o Capítulo 5 – Ajuste do sentido do. Para motores com o sentido de aceleração e engate de empurrar a posição da alavanca deve ser invertida, conforme orientações contidas nos Capítulos 6 – Ajuste do posicionamento da alavanca de aceleração e Capítulo 7 – Ajuste do posicionamento da alavanca de engate.

Uma vez atendidas às especificações acima, recomendamos que um técnico habilitado prepare a pré-montagem com os cabos, tanto na caixa como no motor e efetue a regulagem quanto ao funcionamento geral. Uma vez garantido o seu funcionamento, pode-se partir para a etapa de montagem.



ATENÇÃO

Não é necessário desmontar a caixa para realizar sua instalação. Seguindo as instruções de instalação e as furações indicadas no gabarito fornecido a caixa acomoda-se perfeitamente ao local de instalação.

IMPORTANTE

Não fixe a Caixa de Comando na embarcação antes de certificar-se que as funcionalidades de aceleração e engate estão devidamente ajustadas. Esta etapa será detalhada no Capítulo 7 - Montagem.

5. Ajuste do posicionamento do manete

A Caixa de Comando Sincronizada Framar é configurada originalmente para instalação a boreste da embarcação, para motores com a função de puxar para aceleração e engate. Para instalação a boreste, siga para o Capítulo 6 – Ajuste do sentido da alavanca. Para instalação a Bombordo, a posição do manete deve ser invertida, conforme orientações a seguir:

- Retire a tampa do acabamento frontal com uma chave de fenda;
- Retire o parafuso sextavado que prende o manete, usando uma chave de boca de 13mm;
- Com a ajuda de uma chave de fenda, faça o movimento de uma alavanca para a retirada do manete;
- Desloque a alavanca até a posição desejada;
- Recoloque o parafuso sextavado para a correta fixação do manete e reposicione a tampa de acabamento frontal.

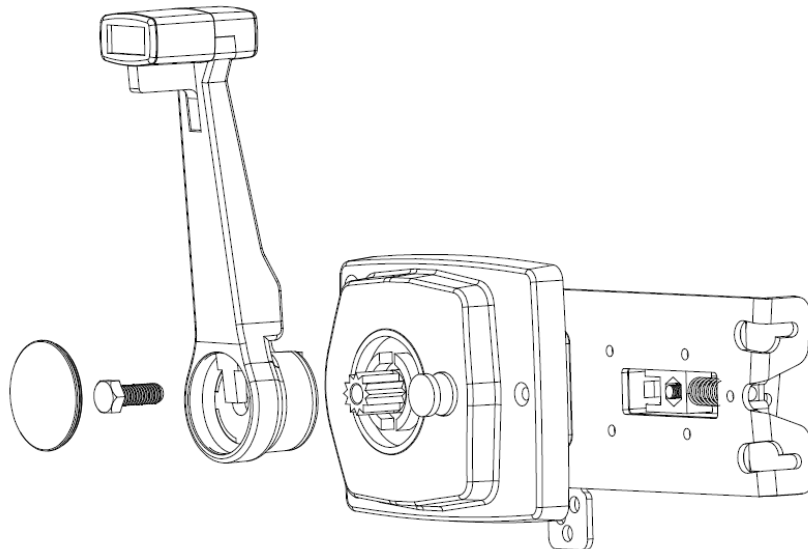


Figura 1

ATENÇÃO

Ajustando a posição do manete para 180° a partir da posição original, a função de aceleração permanece puxando e engate altera-se para empurrando. Caso seja necessário este ajuste, consulte o Capítulo 6 – Ajuste do sentido da alavanca de aceleração e o Capítulo 7 – Ajuste do sentido da alavanca de engate para efetuar qualquer ajuste necessário.

6. Ajuste do sentido da alavanca de aceleração

A Caixa de Comando Sincronizada Framar é configurada originalmente para motores com a função de puxar para aceleração. Caso o motor de sua embarcação possua sentido de aceleração empurrando, será necessário inverter a alavanca de aceleração. Para tanto, siga orientações a seguir:

- a) Na parte traseira da Caixa de Comando, retire o parafuso, conforme ilustrado na Figura 2. Utilize uma chave de boca de 13mm;
- b) Gire a alavanca identificada na Figura 2 em 180°.

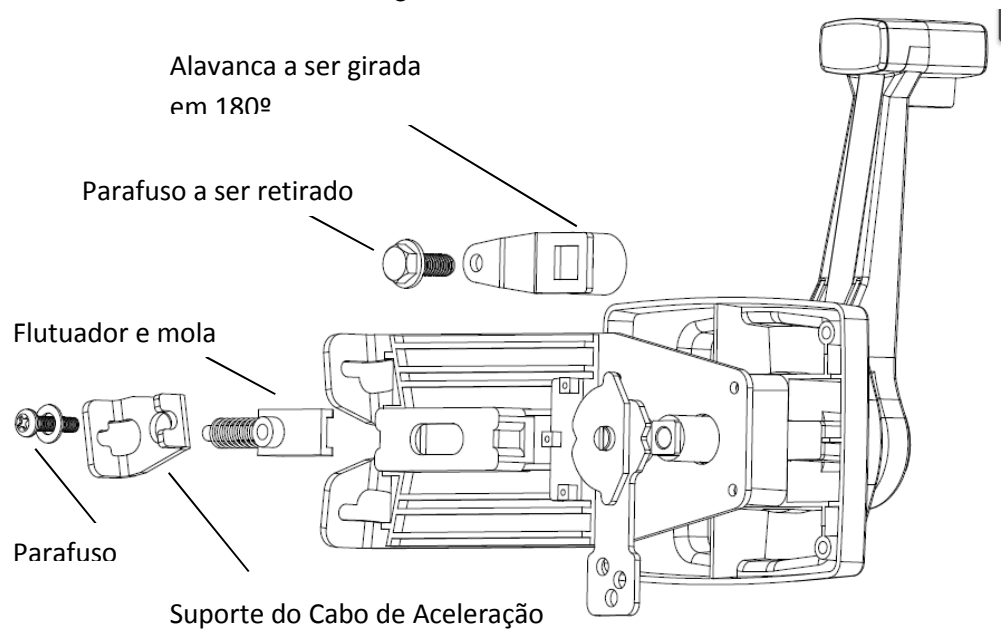


Figura 2

- c) Retire o parafuso do flutuador, identificado na Figura 2;
- d) Remova o flutuador, juntamente com a mola e gire em 180°;
- e) Parafuse novamente o mecanismo do flutuador, prendendo-o ao conjunto;
- f) Prenda a alavanca de aceleração ao eixo principal;
- g) Posicione a etiqueta enviada, de forma que indique corretamente a função.

7. Ajuste do sentido da alavanca de engate

A Caixa de Comando Sincronizada Framar é configurada originalmente para motores com a função de puxar para engate. Caso o motor de sua embarcação possua sentido diferente de engate, será necessário inverter a alavanca de engate. Para tanto, siga orientações a seguir:

- a) Na parte traseira da Caixa de Comando, retire o parafuso do mecanismo de aceleração, para permitir o acesso ao parafuso que prende a chapa do engate, conforme ilustrado na Figura 2. Utilize uma chave de boca de 13mm;

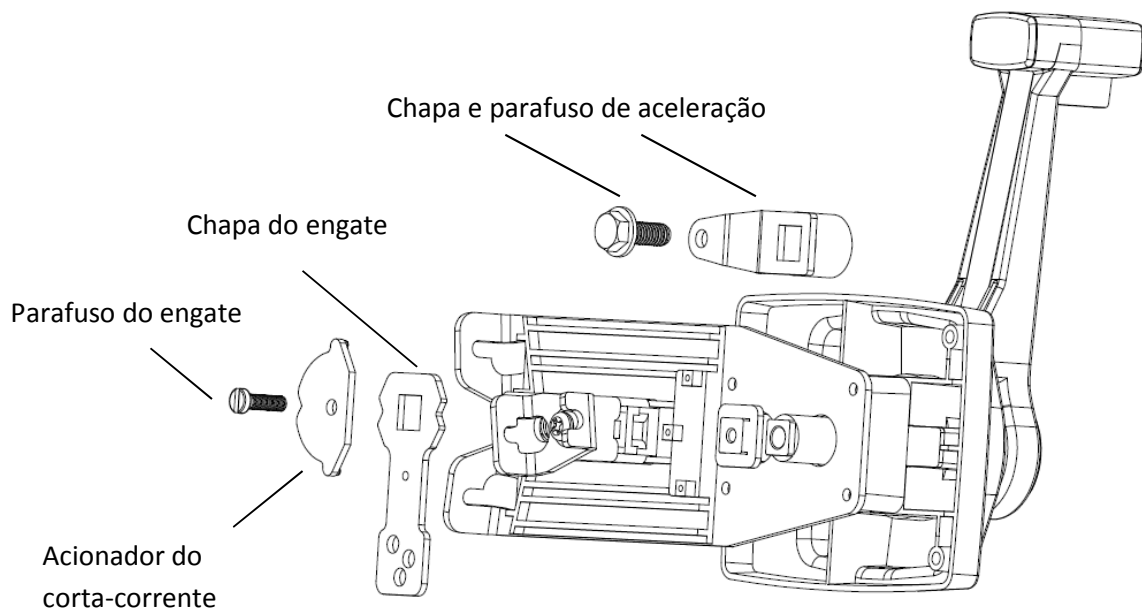


Figura 2

- b) Retire o parafuso do engate, identificado na Figura 2;
- c) Remova o acionador do corta-corrente e a chapa do engate
- d) Gire a chapa do engate em 180°;
- e) Parafuse novamente acionador do corta-corrente e a chapa do engate, prendendo-o ao conjunto;
- f) Prenda a alavanca de aceleração ao eixo principal.

7. Instalação

Estas instruções devem ser utilizadas para instalação em painéis a bombordo ou boreste, horizontalmente ou verticalmente (Figura 1). A posição de instalação deve ser informada no ato da compra.

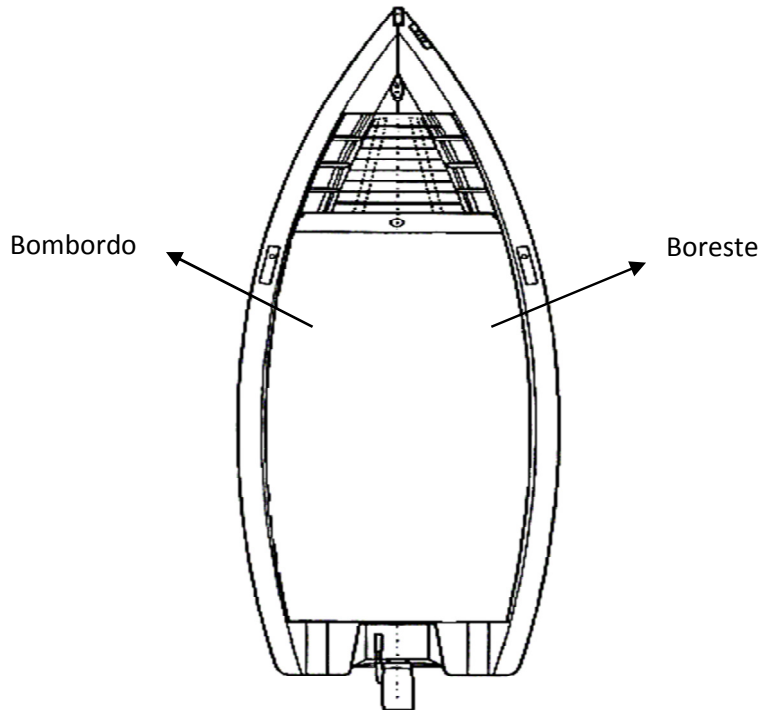


Figura 1

- 1) Efetue as furações e perfilações indicadas no gabarito que acompanha este manual, no local onde a Caixa de Comando Sincronizada Framar será instalada. Confirme as medidas indicadas no gabarito para certificar-se que não há distorções nas impressões feitas a partir do site.



ATENÇÃO

Não é necessário desmontar a caixa para realizar sua instalação. Seguindo as instruções de instalação e as furações indicadas no gabarito fornecido, a caixa acomoda-se perfeitamente ao local de instalação.

- 2) Encaixe a caixa de Comando no espaço, conforme Figura 2

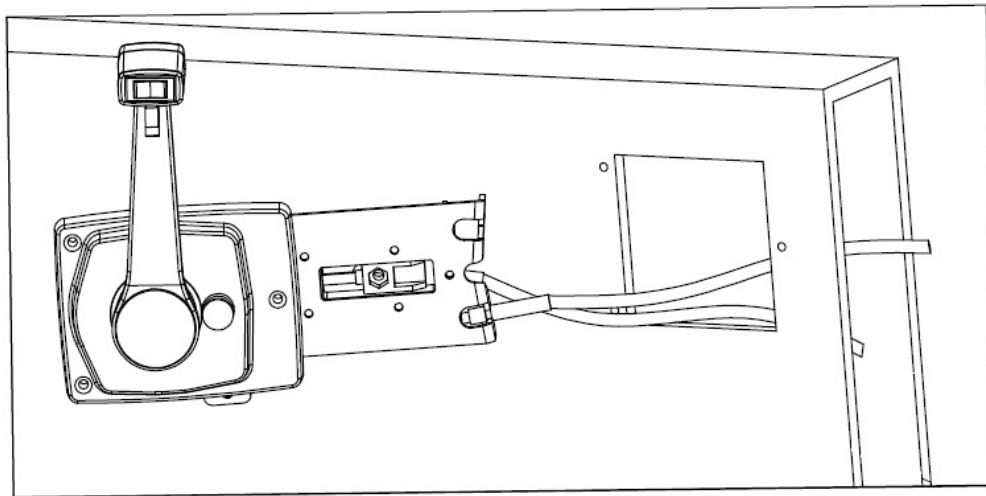


Figura 2

- 3) Com os cabos já instalados e ajustados, fixe a Caixa de Comando no painel, usando os parafusos auto-atarraxantes que acompanham o produto. Encaixe a caixa passando o mecanismo através do espaço preparado através da perfilação do painel (vide Figura 3).

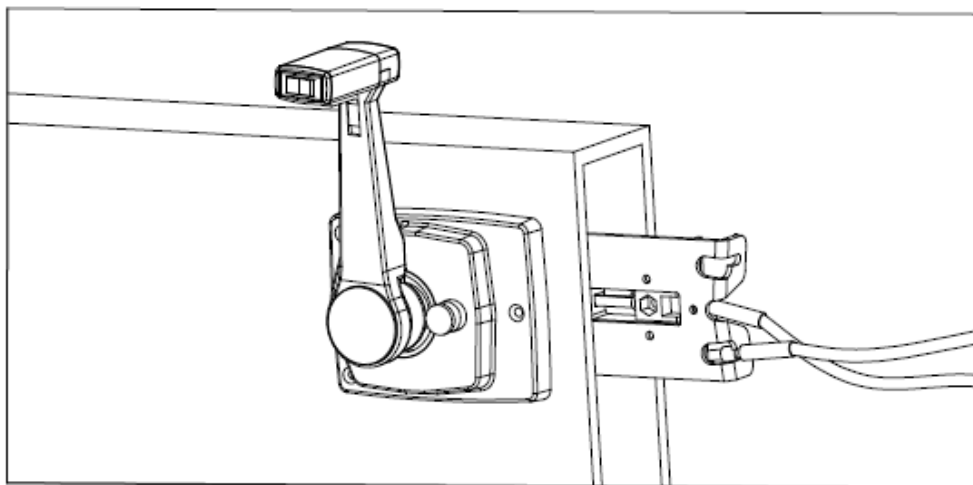
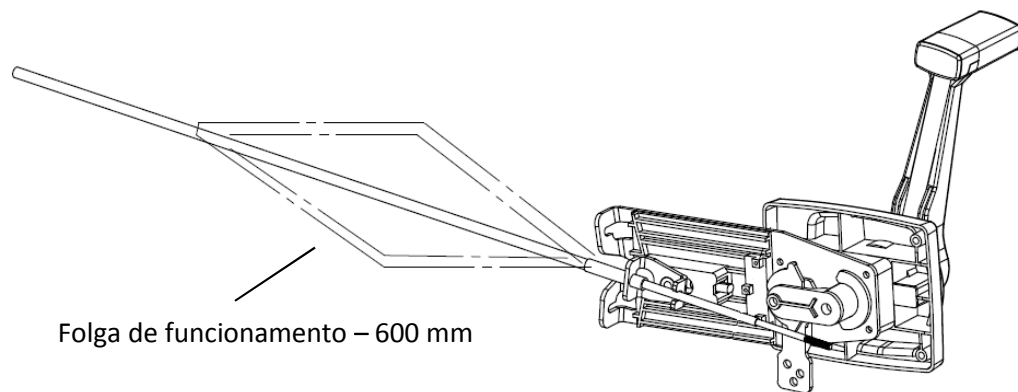


Figura 3

 **ATENÇÃO**

Os cabos não devem ser amarrados próximos à Caixa de Comando, permitindo a movimentação do mecanismo. Esta prática ocasiona, desgaste prematuro dos componentes e arranques indevidos.



A instalação dos cabos e conexões devem ser realizadas de acordo com as instruções do fabricante do motor.

6. Navegação

O teste prático de navegação deve ser realizado EXCLUSIVAMENTE após a fixação da Caixa no Painel e teste dos comandos.

7. Lubrificação e Limpeza

Este conjunto já é vendido lubrificado. Não é necessário lubrificação adicional antes ou depois da instalação.

Para limpeza, use somente água e sabão, eventualmente silicone.

Gabarito de Perfilagem e Furação

Medidas em milímetros

